

# RAPPORT D'ACTIVITES 2018 SMIRTOM DU PERCHE ORNAIS



Unité de méthanisation



Sac de tri



Point d'apport volontaire Neuilly/Eure

# SOMMAIRE

|   |           |
|---|-----------|
| <b>Territoire du SMIRTOM du Perche Ornais</b> ..... | <b>3</b>  |
| Territoire concerné .....                           | 3         |
| Population des communes adhérentes .....            | 4         |
| <b>Les missions du SMIRTOM</b> .....                | <b>5</b>  |
| Le SMIRTOM du Perche Ornais a pour mission .....    | 5         |
| Uniformisation des collectes .....                  | 6         |
| Calendrier de collecte .....                        | 7         |
| <b>Les Déchets Ménagers et Assimilés</b> .....      | <b>10</b> |
| <b>Les Déchets Ménagers Résiduels</b> .....         | <b>11</b> |
| <b>La collecte sélective</b> .....                  | <b>13</b> |
| <b>Extension des consignes de tri</b> .....         | <b>15</b> |
| <b>Les déchèteries</b> .....                        | <b>16</b> |
| Mise aux normes des déchèteries .....               | 16        |
| Infos pratiques .....                               | 18        |
| Tonnages des déchèteries .....                      | 19        |
| Coûts d'exploitation des déchèteries .....          | 20        |
| <b>Communication</b> .....                          | <b>21</b> |
| <b>Centre de tri</b> .....                          | <b>23</b> |
| <b>Financement</b> .....                            | <b>24</b> |
| <b>Perspectives 2019</b> .....                      | <b>26</b> |
| <b>Infos pratiques recyclage</b> .....              | <b>27</b> |
| Plastiques .....                                    | 28        |
| Papiers & cartons .....                             | 30        |
| Métaux .....  | 32        |
| Eco TLC .....                                       | 34        |
| DEEE .....  | 36        |

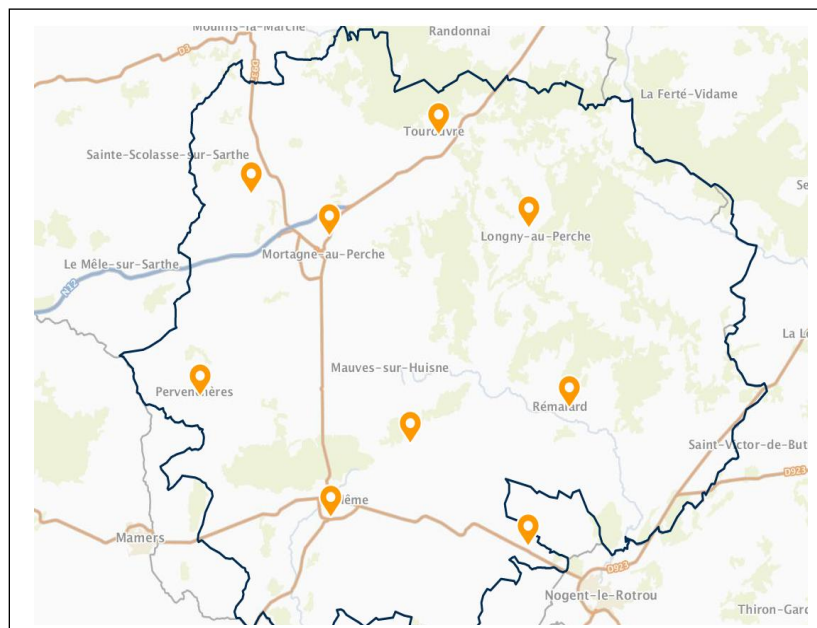
# TERRITOIRE DU SMIRTOM DU PERCHE ORNAIS

## RAPPORT ANNUEL

Le rapport annuel sur le prix et la qualité du service public d'élimination des déchets inscrit dans la loi Barnier du 2 février 1995, est devenu une obligation avec le décret n°2000-404 du 11 mai 2000. Mais dans son titre IV (économie circulaire), la loi n°2015-992 du 17 août 2015, relative à la transition énergétique pour la croissance verte, a instauré de nouvelles dispositions en inscrivant cette obligation dans l'article L. 2224-17-1 du Code général des collectivités territoriales (CGCT)

Ainsi, l'article L.2224-17-1 du Code Général des Collectivités Territoriales (créé par la LOI n°2015-992 du 17/08/2015) et le décret n°2015-1827 du 30 décembre 2015, apportent diverses modifications sur le rapport annuel. Il met notamment à jour les indicateurs techniques et financiers qui doivent figurer dans ce rapport, fondés sur la comptabilité analytique dont fait l'objet, le service de prévention et de gestion des déchets.

## TERRITOIRE DU SMIRTOM DU PERCHE ORNAIS



## TERRITOIRE CONCERNE

Le SMIRTOM du Perche Ornaix assure la collecte et le traitement des déchets ménagers et assimilés au sein de 61 communes membres (dont 91 communes historiques) réparties sur 4 Communautés de Communes soit 43 252 habitants DGF (dont 4 687 résidences secondaires)

- ↪ Communauté de Communes des Collines du Perche Normand
- ↪ Communauté de Communes des Hauts du Perche
- ↪ Communauté de Communes du Pays de Mortagne
- ↪ Communauté de Communes du Cœur du Perche

## POPULATION DES COMMUNES ADHERENTES AU SMIRTOM DU PERCHE ORNAIS

| Communauté de communes du Pays de Mortagne |        |
|--|--------|
| BAZOUCHES SUR HOENE                        | 969    |
| BELLAVILLIERS                              | 193    |
| BOECE                                      | 127    |
| CHAMPEAUX SUR SARTHE                       | 215    |
| COMBLOT                                    | 84     |
| CORBON                                     | 161    |
| COULIMER                                   | 358    |
| COURGEON                                   | 409    |
| COURGEOUST                                 | 515    |
| FEINGS                                     | 270    |
| LA CHAPELLE MONTLIGEON                     | 700    |
| LA MESNIERE                                | 346    |
| LE PIN LA GARENNE                          | 766    |
| LOISAIL                                    | 145    |
| MAUVES SUR HUISNE                          | 643    |
| MONTGAUDRY                                 | 114    |
| MORTAGNE AU PERCHE                         | 4 399  |
| PARFONDEVAL                                | 135    |
| PERVENCHERES                               | 399    |
| REVEILLON                                  | 383    |
| SOLIGNY LA TRAPPE                          | 789    |
| ST AUBIN DE COURTERAIE                     | 171    |
| ST DENIS SUR HUISNE                        | 72     |
| ST GERMAIN DE MARTIGNY                     | 96     |
| ST HILAIRE LE CHATEL                       | 752    |
| ST JOUIN DE BLAVOU                         | 349    |
| ST LANGIS LES MORTAGNE                     | 954    |
| ST MARD DE RENO                            | 547    |
| ST OUEN DE SECHEROUVRE                     | 211    |
| STE CERONNE                                | 308    |
| VILLIERS SOUS MORTAGNE                     | 336    |
| Total DGF                                  | 15 916 |

| Communauté de communes de Cœur du Perche |        |
|--|--------|
| BERD'HUIS                                | 1 139  |
| BRETONCELLES                             | 1 677  |
| COUR MAUGIS SUR HUISNE                   | 864    |
| LA MADELEINE BOUVET                      | 485    |
| MOUTIERS AU PERCHE                       | 574    |
| PERCHE EN NOCE                           | 2 220  |
| REMALARD EN PERCHE                       | 2 279  |
| SABLON SUR HUISNE                        | 1 955  |
| ST CYR LA ROSIERE                        | 329    |
| ST GERMAIN DES GROIS                     | 279    |
| VERRIERES                                | 519    |
| Total DGF                                | 12 320 |

| Communauté de communes des Hauts du Perche |       |
|--|-------|
| BIZOU                                      | 152   |
| L'HOMME CHAMONDOT                          | 321   |
| LA VENTROUZE                               | 137   |
| LE MAGE                                    | 325   |
| LE PAS ST L'HOMER                          | 170   |
| LES MENUS                                  | 254   |
| LONGNY LES VILLAGES                        | 3 816 |
| TOUROUVRE EN PERCHE                        | 3 257 |
| Total GDF                                  | 8 432 |

| Communauté de communes des Collines du Perche Normand |       |
|---|-------|
| APPENAI SOUS BELLEME                                  | 312   |
| BELFORET  | 1 940 |
| BELLEME   | 1 703 |
| CHEMILLY  | 233   |
| DAME MARIE  | 206   |
| IGE   | 784   |
| LA CHAPELLE SOUEF                                     | 339   |
| POUVRAI   | 136   |
| ST FULGENT DES ORMES                                  | 208   |
| ST MARTIN DU VIEUX BELLEME                            | 696   |
| VAUNOISE  | 118   |
| Total DGF   | 6 675 |

# LES MISSIONS DU SMIRTOM

- Réduire le tonnage des « déchets ménagers résiduels » en augmentant la valorisation par le réemploi et le recyclage,
- Définir et organiser les différentes collectes en répondant aux attentes et besoins des usagers,
- Mettre en œuvre des moyens spécifiques et définir la politique de financement,
- Assurer la gestion : des déchèteries, la maîtrise d'ouvrage de son patrimoine, les marchés de fournitures et de prestations,
- Contrôler les missions confiées aux différents prestataires,
- Anticiper les évolutions de la législation liées à nos activités pour maîtriser les évolutions des coûts.

# UNIFORMISATION DES COLLECTES

Depuis de nombreuses années, le SMIRTOM mène une politique de réduction des Déchets Ménagers et Assimilés sur son territoire, motivée par 4 objectifs principaux :

- ☞ Maîtrise de la Taxe d'Enlèvement des Ordures Ménagères supportée par les administrés,
- ☞ Baisse du tonnage des "Ordures Ménagères" dont les coûts de collecte et de traitement ne cessent d'augmenter,
- ☞ Augmentation du tonnage tri sélectif dont les coûts aidés sont plus favorable à une maîtrise des charges supportées par tous,
- ☞ Développement du service de proximité

Pour ce faire le SMIRTOM, en collaboration avec les Communautés de Communes et les Communes, a opéré en 2018, la seconde phase d'uniformisation des collectes.

## Pour les communes de moins de 1000 habitants agglomérés

Déploiement du tri sélectif de proximité en augmentant le nombre de points "Tri"  $\simeq$  40 nouveaux points.

### × 13 communes concernées :

- |                      |                      |                       |
|----------------------|----------------------|-----------------------|
| - Boissy Maugis      | - Coulimer           | - La Madelaine Bouvet |
| - Le Mage            | - Le Pin la Garenne  | - Mauves sur Huisne   |
| - Monceaux au Perche | - Moutiers au Perche | - Parfondeval         |
| - Pervechnères       | - Soligny la Trappe  | - St Jouin de Blavou  |
| - St Victor de Réno  |                      |                       |

## Pour les communes de + de 1000 habitants agglomérés

Mise en place du Porte-à-Porte pour le Monoflux (papier/carton/ emballages plastiques et métalliques/briques alimentaires).

### × 10 communes concernées :

- |                      |                          |                      |
|----------------------|--------------------------|----------------------|
| - Mortagne au Perche | - Bellême                | - Tourouvre          |
| - Longny au Perche   | - Condé sur H. / Condeau | - Rémalard / Dorceau |

- Bretoncelles bourg
- Randonnai

- Bazoches/Hoëne

- St Langis les Mortagne

# CALENDRIER DE COLLECTE

| Communes                                      | Collecte en porte-à-porte ordures ménagères | Collecte en apport volontaire ordures ménagères | Collecte en porte-à-porte tri sélectif en sacs jaunes transparents | Collecte en apport volontaire tri sélectif |
|---|---|---|--|--|
| <b>Appenai sous Bellême</b>                   |   | ✓   |  | ✓  |
| <b>Bazoches sur Hoëne</b>                     | 1 fois semaine jeudi                        |   | 1 fois semaine jeudi   | ✓  |
| <b>Belforêt en Perche</b>                     |   | ✓   |  | ✓  |
| <b>Bellavilliers</b>                          |   | ✓   |  | ✓  |
| <b>Bellême</b>                                | 1 fois semaine mardi                        |   | 1 fois semaine mardi   | ✓  |
| <b>Bellou sur Huisne</b> (Rémalard en Perche) |   | ✓   |  | ✓  |
| <b>Berd'huis</b>                              |   | ✓   |  | ✓  |
| <b>Bizou</b>                                  |   | ✓   |  | ✓  |
| <b>Boëcé</b>                                  |   | ✓   |  | ✓  |
| <b>Bretoncelles</b>                           | 1 fois semaine vendredi                     |   | 1 fois semaine vendredi  | ✓  |
| <b>Champeaux sur Sarthe</b>                   |   | ✓   |  | ✓  |
| <b>Chemilli</b>                               |   | ✓   |  | ✓  |
| <b>Comblot</b>                                |   | ✓   |  | ✓  |
| <b>Condé sur Huisne</b> (Sablons sur Huisne)  | 1 fois semaine mercredi                     | ✓   | 1 fois semaine mercredi  | ✓  |
| <b>Corbon</b>                                 |   | ✓   |  | ✓  |
| <b>Coulimer</b>                               |   | ✓   |  | ✓  |

|   |  |  |   |   |
|---|--|--|---|---|
| <b>Coulonges les Sablons (Sablons sur Huisne)</b> |  | ✓  |   | ✓   |
| <b>Cour Maugis sur Huisne</b>                     |  | ✓  |   | ✓   |
| <b>Courgeon</b>                                   |  | ✓  |   | ✓   |
| <b>Communes</b>                                   | <b>Collecte en porte-à-porte ordures ménagères</b> | <b>Collecte en apport volontaire ordures ménagères</b> | <b>Collecte en porte-à-porte tri sélectif en sacs jaunes transparents</b> | <b>Collecte en apport volontaire tri sélectif</b> |
| <b>Courgeoust</b>                                 |  | ✓  |   | ✓   |
| <b>Dame Marie</b>                                 |  | ✓  |   | ✓   |
| <b>Dorceau</b>                                    | 1 fois semaine mercredi                            | ✓  | 1 fois semaine mercredi   | ✓   |
| <b>Feings</b>                                     |  | ✓  |   | ✓   |
| <b>Igé</b>  |  | ✓  |   | ✓   |
| <b>L'Hôme Chamondôt</b>                           | 1 fois / semaine                                   | ✓  |   | ✓   |
| <b>La Chapelle Montligeon</b>                     | 1 fois / semaine                                   | ✓  |   | ✓   |
| <b>La Chapelle Souëf</b>                          |  | ✓  |   | ✓   |
| <b>La Madeleine Bouvet</b>                        |  | ✓  |   | ✓   |
| <b>La Mesnière</b>                                |  | ✓  |   | ✓   |
| <b>La Ventrouze</b>                               |  | ✓  |   | ✓   |
| <b>Le Mage</b>                                    |  | ✓  |   | ✓   |
| <b>Le Pas Saint l'Homer</b>                       |  | ✓  |   | ✓   |
| <b>Le Pin la Garenne</b>                          | 1 fois / semaine                                   | ✓  |   | ✓   |
| <b>Les Mesnus</b>                                 |  | ✓  |   | ✓   |
| <b>Loisail</b>                                    |  | ✓  |   | ✓   |
| <b>Longny les Villages</b>                        | 1 fois semaine mardi                               | ✓  | 1 fois semaine vendredi   | ✓   |
| <b>Mauves sur Huisne</b>                          |  | ✓  |   | ✓   |
| <b>Montgaudry</b>                                 |  | ✓  |   | ✓   |
| <b>Mortagne au Perche</b>                         | 1 fois semaine lundi                               |  | 1 fois semaine jeudi  | ✓   |
| <b>Moutiers au Perche</b>                         |  | ✓  |   | ✓   |
| <b>Parfondeval</b>                                |  | ✓  |   | ✓   |



|  |  |  |   |   |
|--|--|--|---|---|
| <b>Perche en Nocé</b>                                  |  | ✓  |   | ✓   |
| <b>Pervenchères</b>                                    |  | ✓  |   | ✓   |
| <b>Pouvrai</b>   |  | ✓  |   | ✓   |
| <b>Communes</b>  | <b>Collecte en porte-à-porte ordures ménagères</b> | <b>Collecte en apport volontaire ordures ménagères</b> | <b>Collecte en porte-à-porte tri sélectif en sacs jaunes transparents</b> | <b>Collecte en apport volontaire tri sélectif</b> |
| <b>Rémalard en Perche (sauf Bellou/Huisne)</b>         | 1 fois semaine mercredi                            | ✓  | 1 fois semaine mercredi   | ✓   |
| <b>Réveillon</b>                                       |  | ✓  |   | ✓   |
| <b>Sablons sur Huisne (sauf Coulonges les Sablons)</b> | 1 fois semaine mercredi                            | ✓  | 1 fois semaine mercredi   | ✓   |
| <b>Soligny la Trappe</b>                               |  | ✓  |   | ✓   |
| <b>Saint Aubin de Courteraie</b>                       |  | ✓  |   | ✓   |
| <b>Saint Cyr la Rosière</b>                            |  | ✓  |   | ✓   |
| <b>Saint Denis sur Huisne</b>                          |  | ✓  |   | ✓   |
| <b>Saint Fulgent des Ormes</b>                         |  | ✓  |   | ✓   |
| <b>Saint Germain de Martigny</b>                       |  | ✓  |   | ✓   |
| <b>Saint Germain des Grois</b>                         |  | ✓  |   | ✓   |
| <b>Saint Hilaire le Châtel</b>                         |  | ✓  |   | ✓   |
| <b>Saint Jouin de Blavou</b>                           |  | ✓  |   | ✓   |
| <b>Saint Langis lès Mortagne</b>                       | 1 fois semaine lundi                               | ✓  | 1 fois semaine jeudi  | ✓   |
| <b>Saint Mard de Réno</b>                              |  | ✓  |   | ✓   |
| <b>Saint Martin du Vieux Bellême</b>                   |  | ✓  |   | ✓   |
| <b>Saint Ouen de Sécherouvre</b>                       |  | ✓  |   | ✓   |
| <b>Sainte Céronne lès Mortagne</b>                     |  | ✓  |   | ✓   |
| <b>Tourouvre au Perche</b>                             | 1 fois semaine mardi                               | bacs   | 1 fois semaine vendredi   | ✓   |
| <b>Vaunoise</b>  |  | ✓  |   | ✓   |
| <b>Verrières</b>                                       |  | ✓  |   | ✓   |
| <b>Villiers sous Mortagne</b>                          |  | ✓  |   | ✓   |

# LES DECHETS MENAGERS & ASSIMILES

## EVOLUTIONS DES TONNAGES (HABITANT DGF)

| Tonnages des déchets |               | 2016             |               | 2017             |               | 2018             |               |
|----------------------|---------------|------------------|---------------|------------------|---------------|------------------|---------------|
|                      |               | Total            | Kg/habitant   | Total            | Kg/habitant   | Total            | Kg/habitant   |
| Déchets enfouis      | OM            | 10 707,74        | 250,60        | 10 442,09        | 244,39        | 10 026,55        | 234,66        |
|                      | Encombrants   | 2 478,44         | 58,01         | 2 828,57         | 66,20         | 2 887,72         | 67,58         |
|                      | <b>TOTAL</b>  | <b>13 186,18</b> | <b>308,61</b> | <b>13 270,66</b> | <b>310,58</b> | <b>12 914,27</b> | <b>302,24</b> |
| Déchets valorisables | Monoflux      | 1 243,98         | 29,11         | 1 332,37         | 31,18         | 1 449,20         | 33,92         |
|                      | Verre         | 1 178,55         | 27,58         | 1 253,12         | 29,33         | 1 344,00         | 21,45         |
|                      | Carton        | 238,31           | 5,58          | 234,73           | 5,49          | 228,12           | 5,34          |
|                      | Ferrailles    | 555,22           | 12,99         | 521,11           | 12,20         | 520,52           | 12,18         |
|                      | Gravats       | 720,42           | 16,86         | 539,18           | 12,62         | 499,43           | 11,69         |
|                      | Plâtre        | 120,18           | 2,81          | 115,96           | 2,71          | 79,26            | 1,85          |
|                      | Déchets verts | 3 584,00         | 83,88         | 3 366,00         | 78,78         | 3 244,83         | 75,94         |
|                      | Bois          | 640,21           | 14,98         | 749,55           | 17,54         | 792,83           | 18,55         |
|                      | DDS           | 54,57            | 1,28          | 60,18            | 1,41          | 64,99            | 1,52          |
|                      | DEEE          | 419,72           | 9,82          | 390,15           | 9,13          | 377,36           | 8,83          |
|                      | <b>TOTAL</b>  | <b>8 755,16</b>  | <b>204,90</b> | <b>8 562,35</b>  | <b>200,39</b> | <b>8 600,54</b>  | <b>201,26</b> |
| <b>TOTAL GENERAL</b> |               | <b>21 941,34</b> | <b>513,51</b> | <b>21 833,01</b> | <b>510,98</b> | <b>21 514,81</b> | <b>503,53</b> |

# LES DECHETS MENAGERS RESIDUELS

## TONNAGE COLLECTÉ EN APPORT VOLONTAIRE



5 667,04 tonnes en 2016

+ 6,33 %

6 025,80 tonnes en 2017

+ 1,47 %

6 114,98 tonnes en 2018

Coût de collecte en apport volontaire : 65,39 € t/HT

## TONNAGE COLLECTÉ EN PORTE-À-PORTE DIRIGÉ AU QUAI DE TRANSFERT



5 040,70 tonnes en 2016

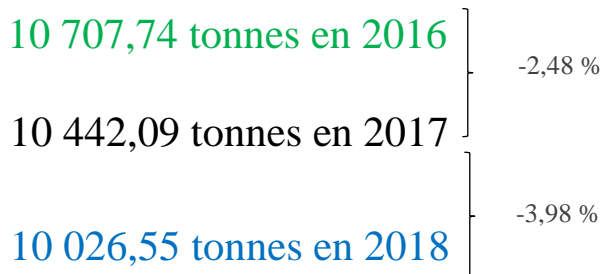
-12,38 %

4 416,29 tonnes en 2017

-11,43 %

3 911,57 tonnes en 2018

## TONNAGE ENFOUI AU ISDND (INSTALLATION DE STOCKAGE DES DÉCHETS NON DANGEREUX) AUX VENTES DE BOURSE



Coût de traitement : 49,50 € t/HT + TGAP (Taxe Générale sur les Activités Polluantes) : 16 € t/HT

**Coût moyen à l'habitant pour 2018 est de 38,53 €**  
(collecte et traitement)

# LA COLLECTE SELECTIVE

## Le Monoflux



|                                    |   |          |
|------------------------------------|---|----------|
| 1 243,98 tonnes collectées en 2016 | } | + 7,10%  |
| 1 332,37 tonnes collectées en 2017 |   |          |
| 1 461,91 tonnes collectées en 2018 | } | + 9,72 % |

Coût de collecte 151,91 € t/HT

Coût de traitement 163,34 € t/HT

## Le Carton



|                                  |   |          |
|----------------------------------|---|----------|
| 238,31 tonnes collectées en 2016 | } | -1,52 %  |
| 234,73 tonnes collectées en 2017 |   |          |
| 238,89 tonnes collectées en 2018 | } | + 1,77 % |

Coût de collecte en Apport Volontaire 74,44 € t/HT – 0 € coût de traitement

## Le Verre



|                                    |   |          |
|------------------------------------|---|----------|
| 1 178,55 tonnes collectées en 2016 | } | + 6,32 % |
| 1 253,12 tonnes collectées en 2017 |   |          |
| 1 344,00 tonnes collectées en 2018 | } | + 7,25 % |

Coût de collecte 43,76 € t/HT – 0€ coût de traitement



**Le coût moyen à l'habitant pour 2018 est 4 €**

(collecte /traitement – Déduction faite des ventes de matières et recettes Citéo (Eco-Emballages)).

|   |   |   |   |
|---|---|---|---|
| <p><b>MÉTAUX</b><br/>ALUMINIUM<br/>ACIER</p>  <p><b>627</b> canettes</p> <p></p> <p><b>1</b> bicyclette</p>  | <p><b>CARTONS<br/>PAPIERS</b></p>  <p><b>1</b> tonne de papier/carton</p> <p></p> <p><b>16 500</b> boîtes à oeufs</p>  | <p><b>PLASTIQUES</b><br/>TRANSPARENT<br/>OPAQUE</p>  <p><b>27</b> bouteilles</p> <p></p> <p><b>1</b> pull polaire</p>  | <p><b>VERRES</b></p>  <p><b>1</b> tonne de verre</p> <p></p> <p><b>2 100</b> bouteilles de 75cl</p>  |
|---|---|---|---|

# EXTENSION DES CONSIGNES DE TRI

## SIGNALÉTIQUE ET INFORMATION

Cet imprimé avait été distribué et largement publié afin d'informer les habitants qu'il y avait de nouvelles consignes de tri.

En effet, depuis quelques années, tous les emballages en plastique se recyclent !

  
**EMBALLAGES PLASTIQUE  
METAL / PAPIER CARTON**

Bouteilles et flacons en  
plastique (avec bouchons)



Journaux-magazines,  
emballages en carton,  
papiers, enveloppes blanches



Briques alimentaires et  
emballages métalliques



Tous les pots, les boîtes  
et les barquettes



Tous les sacs et sachets



**NOUVEAU**

Aujourd'hui, le recyclage évolue pour vous permettre de trier encore plus. En plus des papiers et des emballages en carton, aluminium, acier et verre, vous pouvez désormais trier la totalité de vos emballages en plastique.

|  |  |
|--|--|
| <p><b>Toutes les bouteilles</b></p>  <p>...</p>     | <p><b>Tous les flacons et bidons</b></p>  <p>...</p>  |
| <p><b>Toutes les barquettes</b></p>  <p>...</p>     | <p><b>Tous les pots et les boîtes</b></p>  <p>...</p> |
| <p><b>Tous les sacs et sachets</b></p>  <p>...</p> |  |

# LES DECHETERIES

## MISE AUX NORMES DES DÉCHÈTERIES

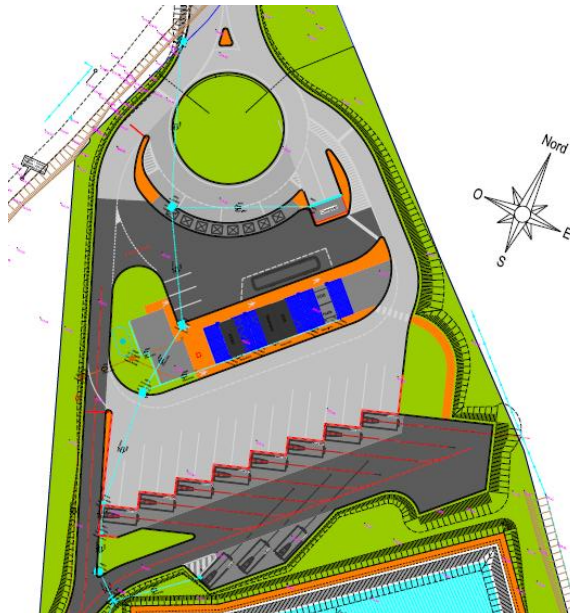
Dans le cadre des travaux de mises aux normes des déchèteries, le Syndicat a procédé à l'acquisition des terrains afin de réaliser les travaux.

3 dossiers ont été constitués :

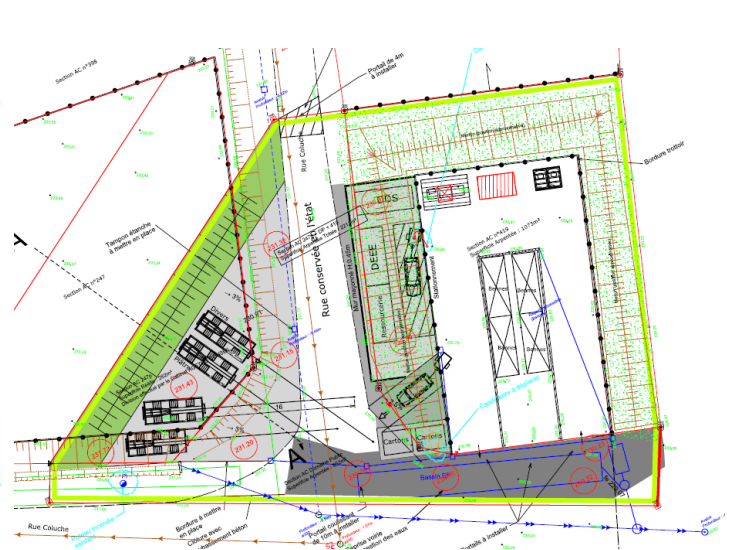
- Travaux des déchèteries de Bazoches, Berd'huis et Pervençères
- Travaux des déchèteries de Longny et Tourouvre
- Travaux de création de la nouvelle déchèterie de Belforêt

Ces travaux interviendront sur l'exercice 2019.

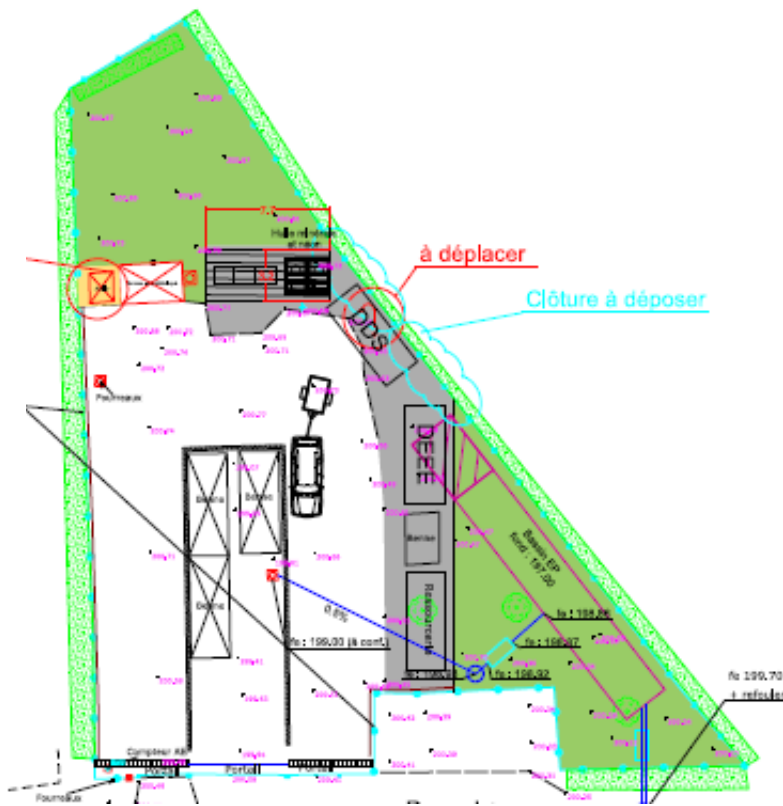




Projet déchèterie de Belforêt en Perche



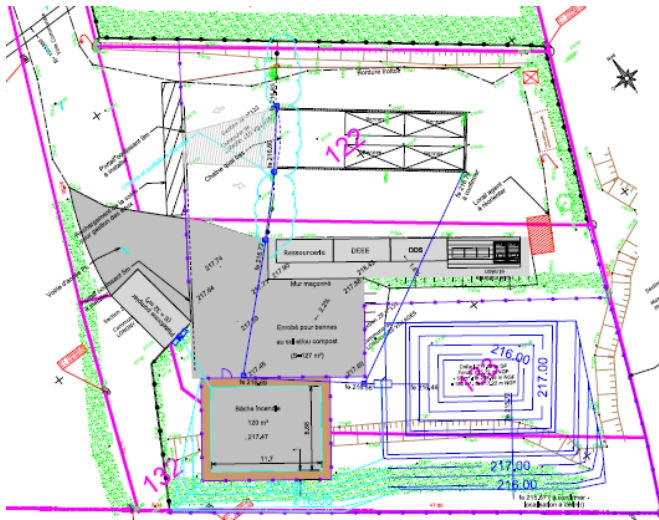
Projet de Tourouvre



Projet de Bazoches/Hoëne



Projet de Berd'huis



Projet de Tourouvre



Projet de Pervençères

## INFOS PRATIQUES

Le SMIRTOM du Perche Ornaïs emploie 16 agents de déchèterie (dont 13 titulaires de la fonction publique territoriale) afin de conseiller et orienter les utilisateurs.

| Déchèteries               | Localisation de la déchèterie                   | Téléphone      | Horaires d'été<br>(du 01/04 au 30/09)  | Heures<br>d'ouverture | Déchets acceptés                               |
|---------------------------|---|----------------|--|-----------------------|--|
| Déchèterie de Bazoches    | ZA chemin de la Plaine 61560 Bazoches sur Hoëne | 06 76 60 36 95 | du lundi au vendredi 14h à 18h30<br><br>le samedi 10h -12h et 14h – 18h30    | 26 h / semaine        | - Ferrailles<br><br>- Encombrants              |
| Déchèterie de Bellême     | ZI route d'Appenai 61130 Bellême                | 06 76 60 37 83 | du lundi au samedi de 9h à 12h30 et de 13h30 à 19h                           | 51 h / semaine        | - DMS  |
| Déchèterie de Berd'huis   | ZI la Paillerie 61340 Berd'huis                 | 02 33 25 41 10 | du lundi au vendredi 14h à 18h30<br><br>le samedi 10h -12h et 14h – 18h30    | 26 h / semaine        | - Déchets verts<br><br>- DEEE<br><br>- Textile |
| Déchèterie de Longny      | ZI les Réhardières 61290 Longny les Villages    | 06 76 60 37 84 | du lundi au vendredi 14h à 18h<br><br>le samedi de 10h à 12h et de 14h à 18h | 24 h / semaine        | - Tri sélectif<br><br>- Néons                  |
| Déchèterie de Pervençères | Route de la Croix 61360 Pervençères             | 02 33 83 24 58 | du lundi au vendredi 14h à 18h<br><br>le samedi 10h -12h et 14h – 18h        | 26 h / semaine        | - Ampoules<br><br>- Cartouches                 |

|                                 |  |                |   |                |  |
|---------------------------------|--|----------------|---|----------------|--|
| Déchèterie de Tourouvre         | Rue Coluche<br>61190 Tourouvre en Perche                   | 06 76 60 37 85 | Du lundi au samedi 9h30 à 12h30 et de 13h30 à 18h30 | 44 h / semaine | d'encre  |
| Déchèterie de Colonard-Corubert | Les Bruyères d'Apremont - Colonard<br>61340 Perche en Nocé | 02 33 73 70 99 | du lundi au samedi de 9h30 à 12h et de 14h à 18h    | 36 h / semaine | - Ferrailles<br>- Encombrants<br>- DMS           |
| Déchèterie de Mortagne          | ZI la Grippe 61400 Mortagne au Perche                      | 02 33 25 59 83 | du lundi au samedi de 9h à 12h30 et de 13h30 à 19h  | 51 h / semaine | - Déchets verts<br>- DEEE<br>- Textile<br>- Bois |
| Déchèterie de Rémalard          | ZA St Marc 61110 Rémalard en Perche                        | 02 33 83 07 43 | Du lundi au samedi de 9h à 12h30 et de 13h30 à 19h  | 51 h / semaine | - Inertes<br>- Plâtre<br>- Tri sélectif          |

## TONNAGES DES DÉCHÈTERIES



ENCOMBRANTS

2 478,44 tonnes en 2016  
2 828,57 tonnes en 2017  
2 887,72 tonnes en 2018



MÉTAUX

555,22 tonnes en 2016  
521,11 tonnes en 2017  
520,52 tonnes en 2018



BOIS

640,21 tonnes en 2016  
749,55 tonnes en 2017  
792,83 tonnes en 2018



GRAVATS / INERTES

720,42 tonnes en 2016  
539,18 tonnes en 2017  
499,43 tonnes en 2018



DÉCHETS VERTS

3 584 tonnes en 2016  
3 366 tonnes en 2017  
3 244 tonnes en 2018



PLÂTRE ET  
PLAQUES DE PLÂTRE

120,18 tonnes en 2016  
115,96 tonnes en 2017  
79,26 tonnes en 2018



54,57 tonnes en 2016  
55,12 tonnes en 2017  
40,16 tonnes en 2018



419,72 tonnes en 2016  
390,15 tonnes en 2017  
377,36 tonnes en 2018

**Le coût moyen à l'habitant pour 2018 est de 21,89 €**

(collecte / traitement / charges de personnel)

## COÛTS D'EXPLOITATION DES DÉCHÈTERIES

Les prestations de collecte et traitement des déchets énumérés ci-dessous sont attribuées à l'entreprise SEP Valorisation localisée à Sées.

| Type de déchets | Transport €/ t /HT | Location € /benne | Traitement €/t/ HT |
|-----------------|--------------------|-------------------|--------------------|
| Déchets verts   | 22.93              | 57.81             | 18.90              |
| Encombrants     | 27.91              | 57.81             | 68.07              |
| Inertes         | 10.96              | 54.82             | 6.51               |
| Bois            | 27.91              | 57.81             | 40.05              |
| Ferrailles      | 17.94              | 24.92             |                    |
| Plâtre          | 105.00             | 95.00             | 65.00              |

Recette pour la valorisation des ferrailles prix moyen de 50 €/t.

Les prestations de collecte et de traitement des DDS (Déchets Diffus Spéciaux) sont réalisées par l'entreprise TRIADIS Service implantée à St Jacques de la Lande.

| Type de déchets           | Traitement € / t /HT |
|---------------------------|----------------------|
| Peintures et assimilés    | 493.28               |
| Phytoprotecteurs solides  | 1 169.03             |
| Combustibles liquides     | 1 759.56             |
| Aérosols                  | 1 383.59             |
| Emballages vides souillés | 504.31               |

|                         |          |
|-------------------------|----------|
| Bases minerais liquides | 651.69   |
| Produits non identifiés | 601.56   |
| Solvants non halogénés  | 590.53   |
| Radiographies           | 466.99   |
| Filtres à huile         | 404.40   |
| Acides                  | 1 137.95 |
|                         |          |
| Coût de transport       | 181.51   |

# COMMUNICATION

## DISTRIBUTION DE SACS

Dans le cadre de la mise en place de la collecte sélective en porte-à-porte, une vingtaine de permanences ont eu lieu dans les communes concernées afin d'informer les usagers sur les modifications des jours de collecte et de rappeler les consignes de tri.

Les élus de ces communes ont assisté le SMIRTOM du Perche Ornaïs, prêt de salle, communication auprès des administrés, distribution par les secrétaires et mise à jour du fichier de distribution.

Plusieurs articles ont été rédigés dans la presse.



## INTERVENTIONS SCOLAIRES

La Chargée de communication du Syndicat est intervenue auprès de 810 élèves sur une dizaine d'établissements scolaires et qui représentent une cinquantaine d'interventions de la maternelle au CM2.

Ces élèves ont été sensibilisés au geste du tri et à la valorisation des emballages.



Ecole de Rémalard



Ecole de Longny

## EXPOSITION ECOFOLIO

En partenariat avec l'éco-organisme Citéo une exposition sur la valorisation du papier a été mise en place à l'école primaire de Bellême. Les élèves de maternelle et du primaire ont pu s'informer découvrir le recyclage sous formes de jeux et d'enquêtes. Ces nouvelles approches ludiques ont satisfait les élèves et enseignants.



et

## AUTRES INTERVENTIONS

En partenariat avec le groupe de stagiaires Viaformation de Mortagne, le SMIRTOM du Perche Ornaïs a participé conjointement :

- Un atelier au forum éco-gestes le 28 avril.
- Un "Troc tes trucs" sur la déchèterie de Mortagne en juin 2018, ce travail avait commencé en mars



## SITE INTERNET

Le site internet est régulièrement mis à jour : [www.sirtompercheornais.com](http://www.sirtompercheornais.com). Une consultation a été lancée et ce site sera complètement refait afin de le redynamiser et l'actualiser.

## RÉUNIONS PUBLIQUES

Le Président et le Directeur du Syndicat ont animé, en partenariat des communes, des réunions publiques afin d'informer les usagers sur les modifications des modes de collectes d'ordures ménagères et du tri sélectif.

# CENTRE DE TRI

Les sociétés SITA et PASSENAUD ont créé au Mans, un écopôle régional aux nouvelles technologies. (Photo ci-dessous de la chaîne de tri)

Nos emballages triés sont acheminés vers ce centre de tri, Valor Pôle 72, d'une capacité globale de 123 000 tonnes.



Valor Pôle 72 bénéficie des systèmes de tri les plus avancés qui garantissent un traitement affiné et une valorisation optimale des flux, en particulier 4 séparateurs balistiques pour séparer les "corps creux" (plastiques) des "corps plats"(papiers/cartons), puis 7 trieurs optiques pour séparer le papier et les journaux des cartons/cartonnettes au sein des corps plats, ainsi que pour séparer les différents types de bouteilles plastiques (bouteilles PET, bidons PEHD, briques Tetra Pak, etc...). Au sein des corps creux un overband isole les métaux ferreux et une installation à courant de Foucault isole les canettes en aluminium.

Le centre de tri, d'une surface de 5000 m<sup>2</sup>, a une capacité annuelle de 45 000 t/an.

Il offre une solution de tri pour les déchets des collectes sélectives des ménages pour produire des matières Premières Secondaires à destination des filières de recyclage

Les emballages sont triés par matériau et résulte de cette opération : des refus de tri (généralement des erreurs de tri de l'utilisateur). En 2018, ce taux s'élevait 12,92%.

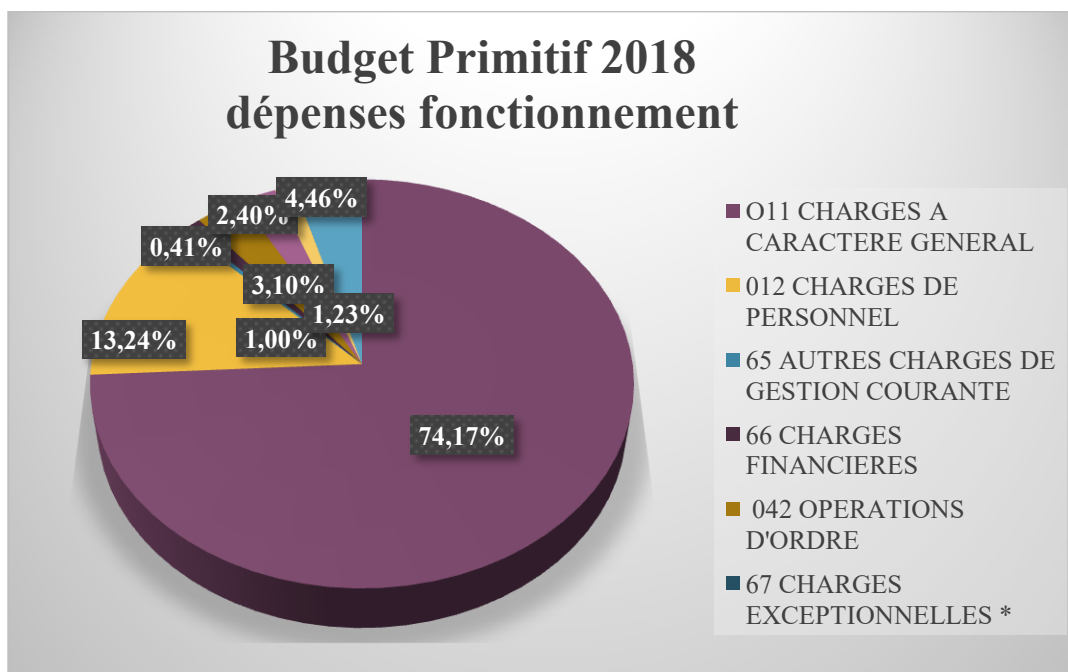
Une fois l'opération de tri réalisée, les emballages sont mis en balles et dirigés vers les usines de recyclage.

# FINANCEMENT

## SECTION DE FONCTIONNEMENT

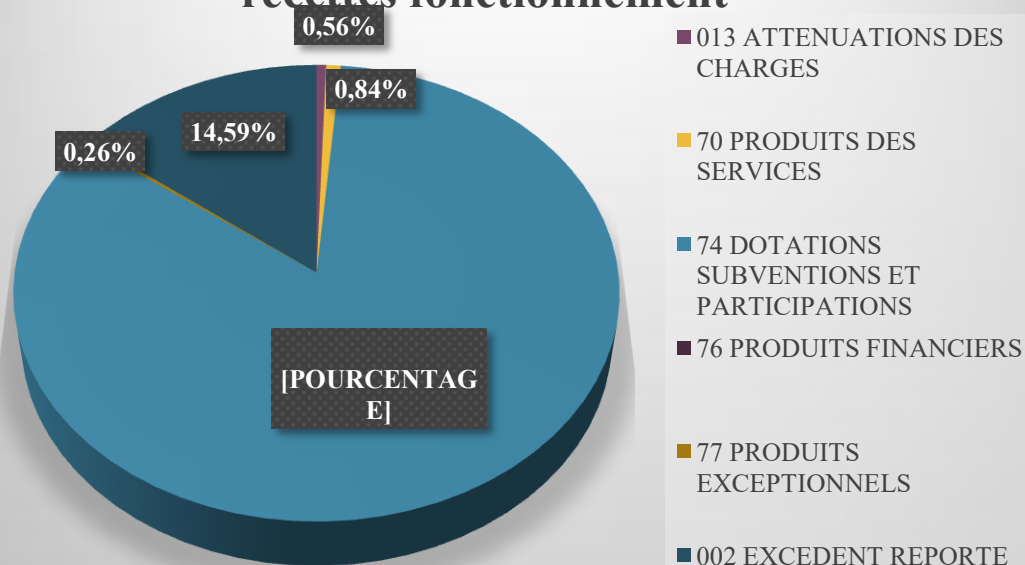
Le budget primitif 2018 est arrêté à 4 734 996 € qui s'équilibre en dépenses et en recettes.

Cette nouvelle année, les participations demandées aux collectivités restent identiques aux années précédentes.





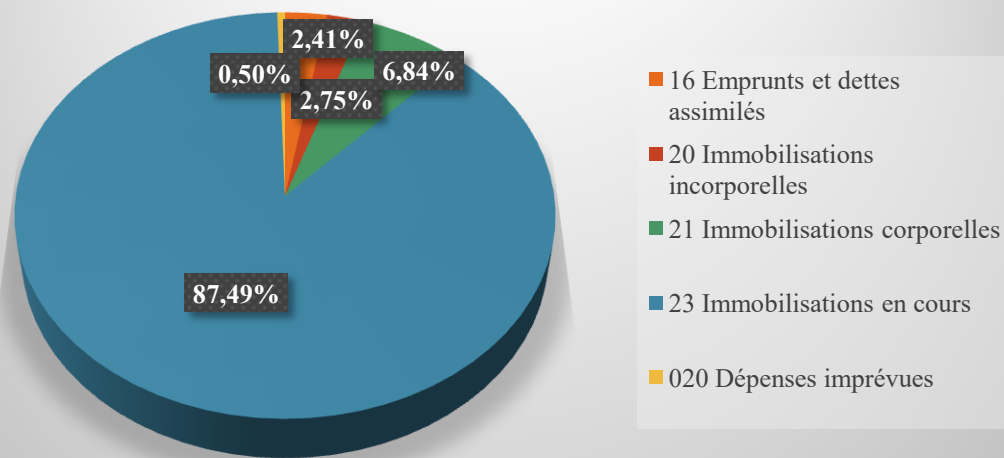
## Budget Primitif 2018 recettes fonctionnement



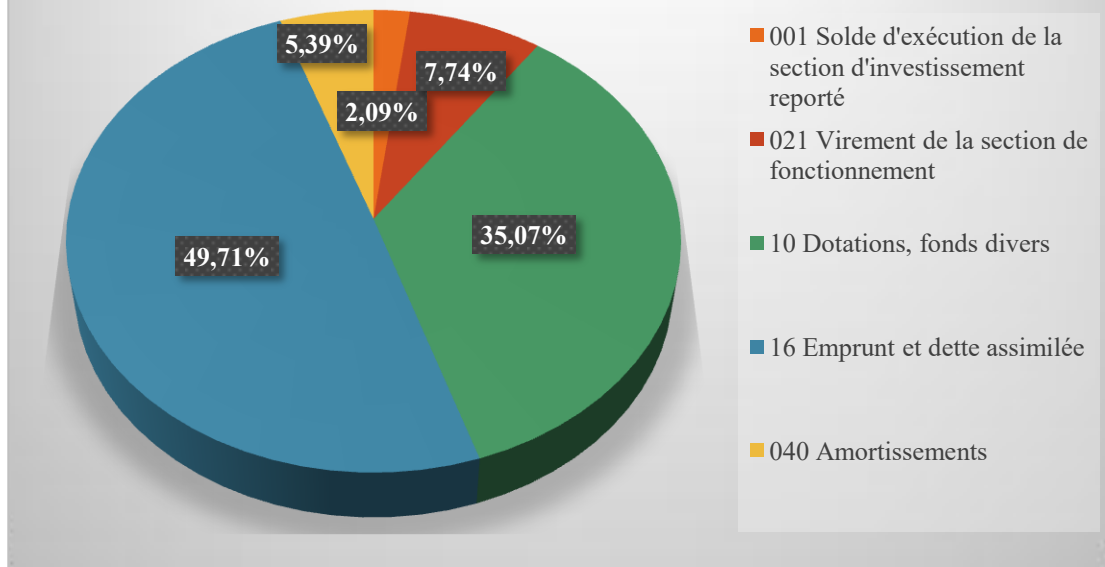
## SECTION D'INVESTISSEMENT

Le budget primitif 2018 est arrêté à 2 726 002 € qui s'équilibre en dépenses et en recettes en section d'investissement.

## Budget Primitif 2018 dépenses investissement



## Budget Primitif 2018 recettes investissement



# PERSPECTIVES 2019

- ↪ Mises aux normes des déchèteries
- ↪ Développer une recyclerie en partenariat avec ETS
- ↪ + 25% de tonnage d'emballages valorisables
- ↪ - 20% le tonnage des déchets ménagers résiduels

↪ Création du nouveau site internet

↪ Démarrage du plan d'actions du PLPDMA ( Programme Local de Prévention des Déchets Ménagers et Assimilés)

↪ Démarrage du projet d'une centrale de panneaux photovoltaïque sur le site de Colonard-Corubert en partenariat avec Te61.

# INFOS PRATIQUES RECYCLAGE

# PLASTIQUES

Plastique est un terme générique pour nommer, en réalité, une famille de matières fabriquées à partir du pétrole. Nous utilisons actuellement 20 fois plus de plastique qu'il y a 50 ans et certains produits de consommation contiennent plus de 20 matières plastiques différentes. Le recyclage des plastiques est donc l'un des plus complexes, car les processus doivent être différenciés pour chaque type de résines utilisées. Pourtant, au regard de la diminution des ressources pétrolières, le recyclage des plastiques est celui dont le développement devra être le plus intense ces prochaines années.



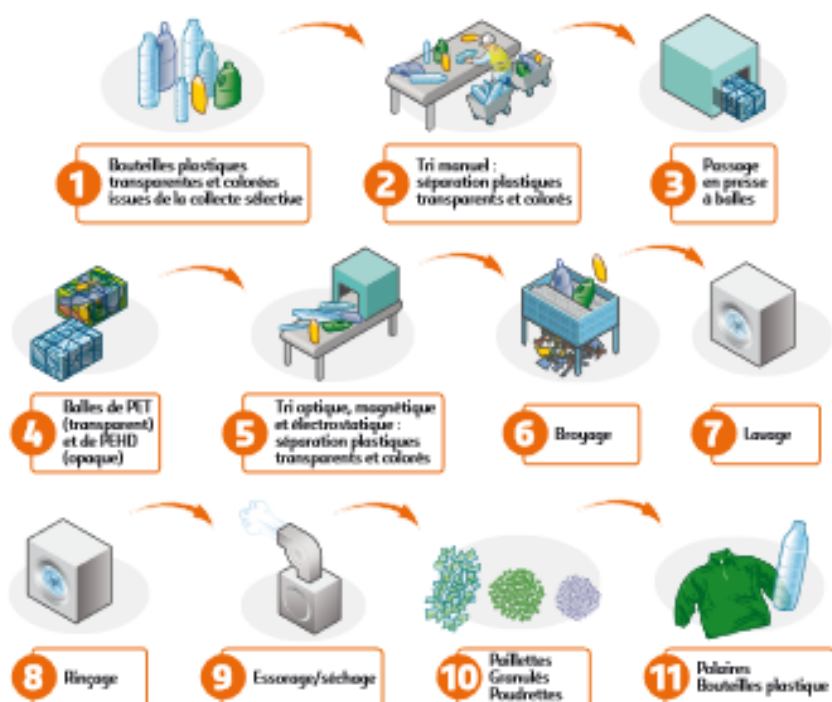
## DE QUOI PARLE-T'ON ?

Les **THERMOPLASTIQUES**, caractérisent les plastiques malléables qui peuvent être chauffés, refroidis pour donner une forme, puis chauffés à nouveau pour obtenir une autre forme. Ils représentent 80% du tonnage des déchets plastiques. Cette caractéristique permet sa recyclabilité.

Les **THERMODURCISSABLES**, terminologie qui caractérise les plastiques qui se figent, se rigidifient dès la première transformation sont plus difficile à recycler.

## COMMENT LES PLASTIQUES SONT-ILS RECYCLÉS ?

Les opérations de recyclage sont diverses. Il peut s'agir d'opérations menant au réemploi (lavage, rénovation) ou au recyclage (broyage, densification, extrusion).



### 1 TONNE DE PLASTIQUE PET

- 725 couettes (1 kg de fibres de PET recyclé dans 1 couette)
- 1 813 pulls polaires



### 1 TONNE DE PLASTIQUE PEHD

- 7 bancs publics
- 68 bacs de collecte
- 7,5 km de tuyau

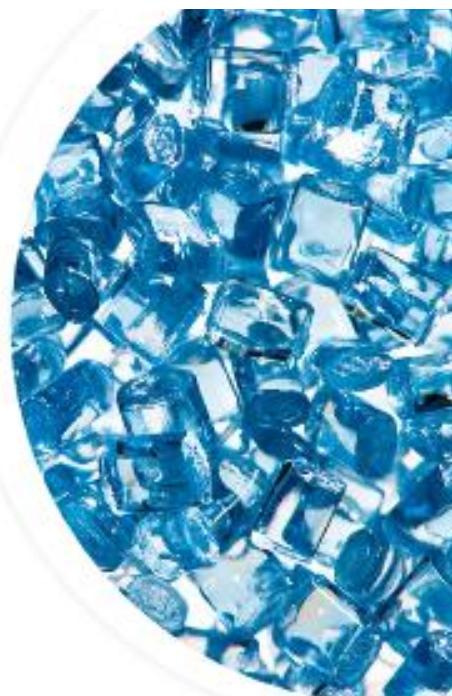


DE LA SUITE DANS VOS DÉCHETS

## QUE DIT LA LOI ?

La majorité des secteurs d'application des plastiques est aujourd'hui soumise à la règle de la Responsabilité Élargie des Producteurs.

- Les producteurs d'emballages plastiques doivent verser leurs contributions auprès d'Eco Emballages.
- Pour le marché de véhicules dont la part de plastique est élevée, les opérateurs doivent suivre la directive des véhicules hors d'usage.
- Les producteurs d'électroménagers se regroupent dans les éco-organismes en charge des déchets d'équipements électroniques et électriques (D3E).



## LA CONTRIBUTION AU DÉVELOPPEMENT DURABLE

La réutilisation des plastiques permet à la fois d'économiser les ressources en pétrole et gaz naturel et de réaliser des économies d'énergie considérables tout en contribuant à la lutte contre le changement climatique.

|   | 1 TONNE DE PET RECYCLÉE                                   | 1 TONNE DE PEHD RECYCLÉE                                  |
|---|---|---|
| <b>ECONOMIE DE PÉTROLE ET GAZ NATUREL</b>  | 0,61 tonnes de pétrole brut<br>0,20 tonnes de gaz naturel | 0,51 tonnes de pétrole brut<br>0,31 tonnes de gaz naturel |
| <b>ECONOMIE D'ÉNERGIE</b>                  | 10,96 MWh d'énergie*                                      | 7,98 MWh d'énergie*                                       |
| <b>ECONOMIE DE CO<sub>2</sub></b>          | 2,29 T éq. CO <sub>2</sub> évitées                        | 1,53 T éq. CO <sub>2</sub> évitées                        |

\*[consommation moyenne au domicile = 10,3 MWh/an/hab.]



DE LA SUITE DANS VOS DÉCHETS

# PAPIERS & CARTONS

Les papiers, cartons, magazines et autres matériaux fibreux sont utilisés dans la fabrication de la pâte à papier recyclée. Ils représentent aujourd'hui la matière première majoritaire de l'industrie papetière.



## UNE QUALITÉ NORMÉE

L'industrie papetière a normé les catégories de papier et carton. Elles dépendent de la qualité de la pâte utilisée, de son aspect, de son usage, de sa densité, de son homogénéité et de ses contaminants. En plus de cette norme, des exigences supplémentaires sont imposées notamment concernant le taux d'humidité, la taille et le poids des balles, la liste des corps étrangers.

## COMMENT LES PAPIERS ET CARTONS SONT-ILS RECYCLÉS ?

Tous les papiers / cartons sont recyclables à l'exception de ceux qui ont subi un traitement spécifique (papiers sulfurés, glacés, traités avec de la colle insoluble à l'eau...).



**1 TONNE  
DE PAPIER  
OU CARTON  
RECYCLÉ**



- 2 171 caisses en carton pouvant contenir 6 bouteilles (380 gr l'unité)
- 4 125 boîtes à chaussures (200 grammes l'unité)
- 16 500 boîtes à oeufs (50 grammes l'unité)



DE LA SUITE DANS VOS DÉCHETS



## QUE DIT LA LOI ?





La majorité des matières en papier/carton mises sur le marché français sont soumises à des éco contributions qui ont été mises en place depuis les années 1990.

- Les papiers/cartons utilisés pour l'emballage sont soumis à la contribution d'ECO EMBALAGES.
- Les producteurs d'imprimés prennent en charge le recyclage et la valorisation de leurs déchets au travers de la contribution versée auprès d'ECO FOLIO.



## LA CONTRIBUTION AU DÉVELOPPEMENT DURABLE

La réutilisation des papiers et cartons permet à la fois d'économiser les ressources en bois de notre planète, de réaliser des économies d'eau et d'énergie considérables et de lutter contre le changement climatique.

| 1 TONNE RECYCLÉE  | BOIS                               |
|---|------------------------------------|
| <b>ECONOMIE DE BOIS</b>             | 1,41 T de bois                     |
| <b>ECONOMIE D'EAU</b>              | 48,20 m <sup>3</sup> d'eau*        |
| <b>ECONOMIE D'ÉNERGIE</b>          | 10,25 MWh d'énergie**              |
| <b>ECONOMIE DE CO<sub>2</sub></b>  | 0,04 T éq. CO <sub>2</sub> évitées |

\*[consommation moyenne domestique - 55m<sup>3</sup>/an/hab.]

\*\*[consommation moyenne au domicile - 10,3 MWh/an/hab.]



DE LA SUITE DANS VOS DÉCHETS



# MÉTAUX

Les métaux sont recyclables à l'infini, et certains d'entre eux sont très précieux. SITA, à travers un process de tri avancé, extrait et sépare les métaux ferreux et non ferreux. Ces matières premières recyclées sont ensuite envoyées vers les filières de recyclage : aciéries, sidérurgie, fonderies, affineries.



## DE QUOI PARLE-T'ON ?

**MÉTAUX NON FERREUX** : Le cuivre, le zinc et l'aluminium font partie des métaux non ferreux.

**MÉTAUX FERREUX** : Chutes neuves industrielles, véhicules en fin de vie, rebuts d'acier issus de la démolition industrielle, déchets issus de la collecte sélective ou de déchetteries, D3E, des pièces métalliques du BTP, ou encore de l'incinération.

## COMMENT LES MÉTAUX SONT-ILS RECYCLÉS ?

La filière de valorisation des métaux correspond à tous les standards exigés par la réglementation et les utilisateurs.



## 1 TONNE D'ACIER RECYCLÉ



- 1,4 voiture
- 19 chariots de supermarché
- 1 229 boules de pétanque

## 1 TONNE D'ALUMINIUM TRIÉ



- 106 chaises
- 265 vélos
- 530 trottinettes.



DE LA SUITE DANS VOS DÉCHETS



## QUE DIT LA LOI ?



Aujourd'hui, tous les opérateurs sont concernés par la valorisation :

- Ceux qui mettent sur le marché des produits d'emballages en métal le sont à travers Eco Emballages.
  - Les producteurs de voitures (dont le taux d'acier est élevé) en raison de la directive sur les Véhicules Hors d'Usage (cf. fiche VHU).
  - Les producteurs d'électroménagers à travers les éco-organismes en charge des déchets d'équipements électroniques et électriques (DE).
- **Le renforcement des taux de recyclage avec le Grenelle de l'Environnement :**
- 35% en 2012 et 45% en 2015 pour les déchets ménagers et assimilés
  - 75% dès 2012 pour les déchets d'emballages ménagers
  - 75% dès 2012 pour les déchets banals d'entreprises



## LA CONTRIBUTION AU DÉVELOPPEMENT DURABLE

Le recyclage des métaux permet d'économiser les ressources naturelles, de réaliser des économies d'eau et d'énergie tout en contribuant à la lutte contre le changement climatique.

| 1 TONNE RECYCLÉE  | ACIER  | ALUMINIUM                          |
|---|--|------------------------------------|
| <b>ECONOMIE DE MATIÈRES PREMIÈRES</b>  | 1,92 T de minerai de fer<br>0,63 T de coke (charbon) | 2,44 T de bauxite                  |
| <b>ECONOMIE D'EAU</b>                  | 11,57 m <sup>3</sup> d'eau*                          | 1,07 m <sup>3</sup> d'eau*         |
| <b>ECONOMIE D'ÉNERGIE</b>              | 4,46 MWh d'énergie**                                 | 26,59 MWh d'énergie**              |
| <b>ECONOMIE DE CO<sub>2</sub></b>      | 1,78 T éq. CO <sub>2</sub> évitées                   | 6,89 T éq. CO <sub>2</sub> évitées |

\*[consommation moyenne domestique = 55m<sup>3</sup>/an/hab.] \*\*[consommation moyenne au domicile = 10,3 MWh/an/hab.]



DE LA SUITE DANS VOS DÉCHETS

TOI AUSSI  
TU TE RECYCLES ?

# OFFREZ une 2<sup>ème</sup> VIE à vos textiles, linges de maison et chaussures MÊME USÉS OU DÉCHIRÉS !

Comment  
bien trier ?



Tous les vêtements et le linge se déposent **PROPRES** et **SECS**, même s'ils sont usés. Les chaussures s'attachent **PAR PAIRE**. Tout est placé dans un **SAC BIEN FERMÉ**.



Ne pas déposer d'articles **HUMIDES**.



Où déposer  
ses TLC\* ?

Dans un des Points d'Apport  
Volontaire portant ce logo →

Comment trouver le plus proche ?  
C'est simple, il suffit d'aller sur le site  
[www.lafibredutri.fr](http://www.lafibredutri.fr)



\* TLC : Textiles,  
Linge de maison,  
Chaussures

Pourquoi  
est-ce utile ?

Les TLC\* collectés créent  
des bénéfices économiques,  
sociaux et environnementaux



Dépôt à un PAV



Collecte



Tri



Réutilisation



Recyclage

**CELA PERMET :**

- de transformer les TLC usés en nouvelles matières et produits : chiffons, isolants, fils, revêtements de sol...
- de diminuer la consommation de ressources naturelles
- de créer de nouvelles activités et des emplois

# LES ÉTAPES vers *la deuxième vie* des TLC usagés\*



## LA COLLECTE

+ de **42 936**  
points d'apport  
identifiés sur  
le territoire



Dépôt à un PAV



Collecte

**223 000 tonnes**  
collectées

## LE TRI

**68 centres de tri** conventionnés  
auprès d'Eco TLC



Tri



Réutilisation

Recyclage

## RÉUTILISATION

Les TLC usagés alimentent le marché de la 2<sup>nd</sup>e main en France et à l'étranger

## RECYCLAGE

Valorisation en chiffons d'essuyage [9,7%], effilochage [22,4%] pour fabriquer des matériaux non-tissés et autres fils, transformation en Combustible Solide de Récupération - CSR [8,4%]

## VALORISATION ÉNERGÉTIQUE

Élimination avec valorisation énergétique [0,7%]

## LA RÉUTILISATION ET LE RECYCLAGE

Sur les tonnes de TLC triées et valorisées :  
**58,5%** sont réutilisées,  
**32,1%** sont recyclées\*

## L'ÉLIMINATION

Seul **0,3%** des TLC usagés triés n'est pas encore valorisé. Ils sont alors enfouis ou incinérés

**Nous avons TOUS un rôle à jouer !**

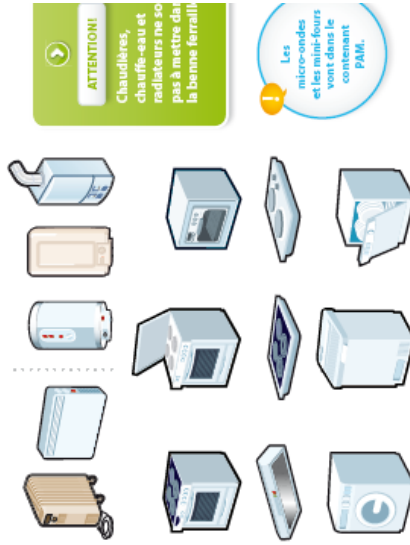


PLUS D'INFORMATIONS SUR  
[www.lafibredutri.fr](http://www.lafibredutri.fr)

## Petits Appareils en Mélange (PAM)



## 2 Le Gros Électroménager Hors Froid (GEM Hors Froid)



## 3 Le Gros Électroménager Froid (GEM Froid)



## 4 Les Écrans

